

NEUES GLAS NEW GLASS

Summer 2007 (2/07)



Janusz Walentynowicz

Guns Save Lives and Coming Home

Two Exhibitions at Glasmuseet Ebeltoft

Lebensrettende Waffen

Mit der Ausstellung „Guns Save Lives“ richtet das Glasmuseum Ebeltoft einen Volltreffer in die aktuelle Diskussion um das Recht, Schusswaffen anzuwenden, wenn sich jemand bedroht fühlt. Sein Anliegen ist so markant, dass der Künstler Janusz Walentynowicz seine Ausstellung in den Museen in den USA nicht zeigen konnte. Janusz Walentynowicz lebt in den USA, ist aber dänischer Staatsangehöriger.

Guns Save Lives

With the exhibition *Guns Save Lives*, Glasmuseet Ebeltoft has hit the bull's eye in the current discussion about people's right to use firearms whenever they feel threatened. The subject is so explosive that artist Janusz Walentynowicz was not able to show his exhibition in the USA. Walentynowicz lives in the United States but is a Danish citizen. "Politics are normally not my thing. The idea for the *Guns Save*

„Normalerweise ist Politik nicht mein Anliegen. Die „Guns Save Lives“-Ausstellung ist spontan entstanden, weil man auf Werbeplakaten längs der Straßen Slogans lesen konnte, welche die Rolle der Pistole zur Selbstverteidigung spielt. Täglich kann man in den USA in den Zeitungen von Massenmorden lesen, von Tötung von Ehepartnern und von Kindern, denen die Waffen der Eltern oft zugänglich sind. Sie werden missbraucht, um hemmungslos Lehrer, Kameraden oder

Lives exhibition came to me spontaneously while walking along a street where slogans on posters proclaimed what a noble role guns play in self-defense. In the United States, we read in newspapers about mass murders, spouses killing one another, and children who have access to their parents' weapons everyday. They abuse them to shoot without restraint teachers, friends, or brothers and sisters, simply while playing," says Walentynowicz. He continues, "In the

Janusz Walentynowicz: "Martin Luther King", "Abraham Lincoln", "JFK" and "Ghandi", 2002, kilncast glass, oil paint, steel, bronze, each panel 97.5 x 34 cm





bloß durch Spiel Brüder oder Schwestern zu erschießen“, sagt Janusz Walentynowicz, und fährt fort: „In den USA werden die Waffengesetze mehr und mehr gelockert – und es scheint kein Weg zurück zu geben durch das undurchdringliche Netz der Lobbyisten.“

„Guns Save Lives“ ist das Thema der Ausstellung; wenn man jedoch die Portraits von Mahatma Ghandi, Martin Luther King, Abraham Lincoln und John F. Kennedy sieht, erkennt man die Ironie des Themas. Retten Pistolen wirklich Leben? Ist es fair, dass der junge 15-jährige Einbrecher mit dem Leben für seinen jugendlichen Leichtsinn bezahlen soll? Hat man das Recht, auf einen

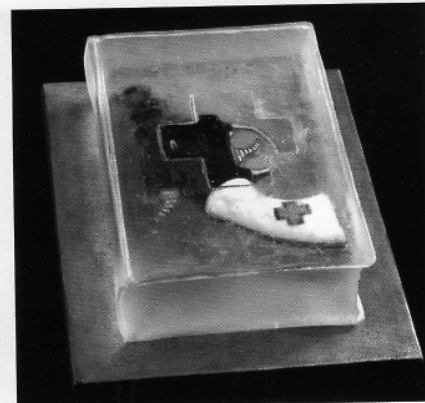
States, the gun laws are being increasingly liberalized and there seems to be no way back through the impenetrable network of lobbyists.

„Guns save lives“ is the subject of the exhibition but when we see the portraits of Mahatma Gandhi,

Martin Luther King, Abraham Lincoln, and John F. Kennedy we recognize the irony. Do guns really save lives? Is it fair that the fifteen-year-old burglar has to pay for his youthful errors with his life? Does anyone have the right to shoot a tourist who happens to walk

through the garden gate to ask for directions, just because he seems strange to us and we feel threatened at that moment? A gun shot is final and irrevocable.“

As its title indicates, the exhibition is about weapons and the exhibition is full of them all cast in

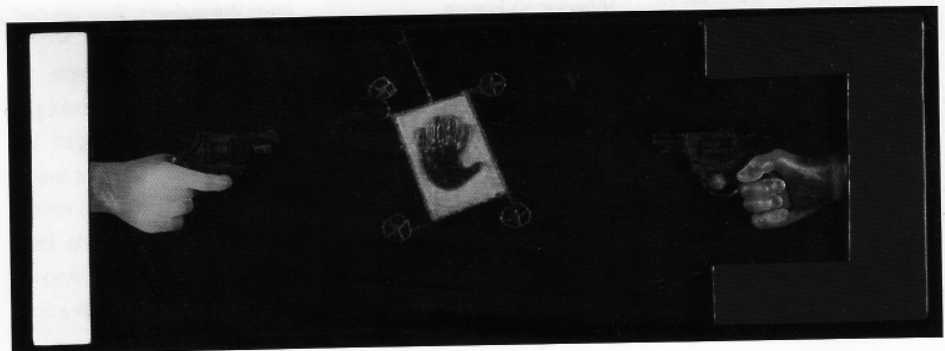


Janusz Walentynowicz: "The Good Book", 2002, kilncast glass, oil paint, steel, bronze, 13,5 x 21 x 25 cm

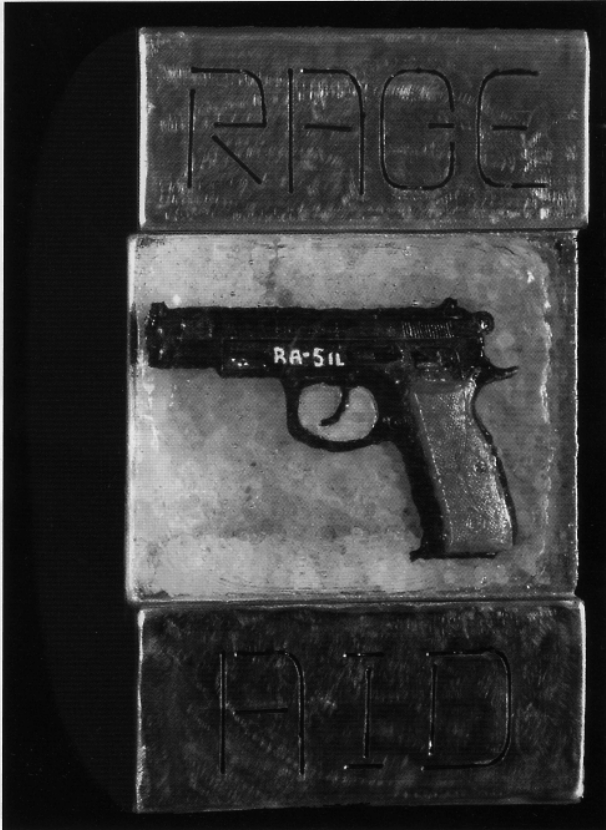


Janusz Walentynowicz: "Family Unit I", 2002, 6,5 x 42,5 x 25 cm

Janusz Walentynowicz: "Guns save lives", 2002, kilncast glass, steel, oil paint, 125 x 117,5 cm



Janusz Walentynowicz: "The Good, the Bad and the Innocent", 2002, 35,5 x 110 x 7,5 cm



Janusz Walentynowicz: "Rage Aid", 2002, 39 x 24 x 30 cm

zufälligen Touristen zu schießen, der durch das Gartentor hereinkommt, um nach dem Weg zu fragen, allein deshalb, weil er uns fremd vorkommt und weil man sich im Moment bedroht fühlt? Ein Pistolenschuss ist endgültig und unwiderruflich."

Wie das Ausstellungsthema besagt, handelt es sich um Waffen – die Ausstellung ist voll davon – alle in Glas gegossen! Da ist z. B. das Familienset für Papa, die farbenfrohen Pistolen für die Kinder und die elegant/leichte Version für Mutti. Auch ein Behälter mit Pistole ist dabei mit dem Titel „Rage Aid“ – Nothilfe bei einem Wutausbruch. Und nicht zu vergessen eine Glas-Bibel mit Kreuz, ebenfalls eine Pistole enthaltend.

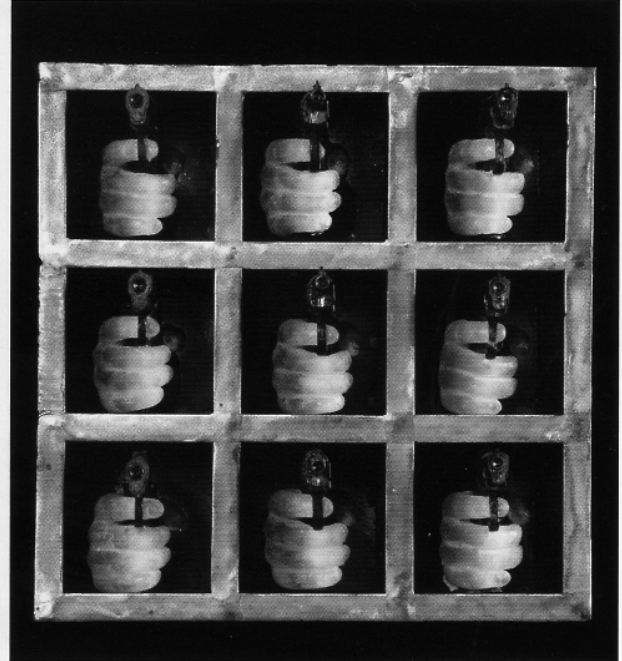
„Wenn man bedenkt, wie viele Menschen aufgrund ihres Glaubens

umgebracht wurden“, sagt Janusz Walentynowicz, der außer Waffen auch dreidimensionale Portraits von Ghandi, Luther King, Kennedy und Lincoln zeigt, die alle erschossen wurden. „Waffen sind nicht immer lebensrettend. Deshalb ist das Thema Selbsthilfe noch lange nicht ausdebattiert“, erklärt Janusz Walentynowicz.

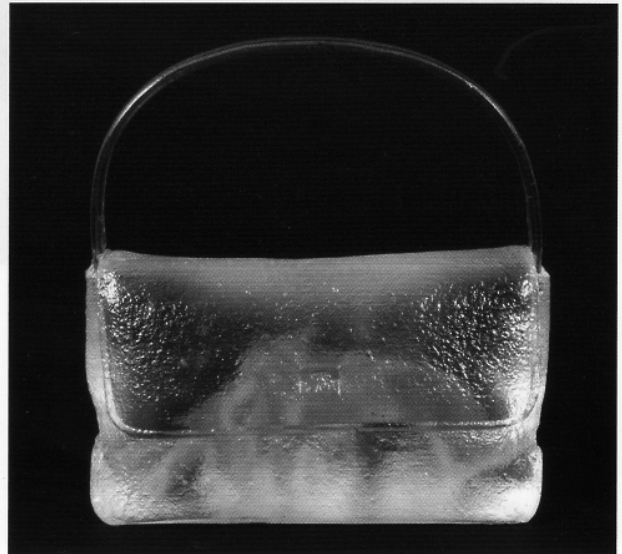
Wieder zu Hause

Das Glasmuseum Ebeltoft zeigt nicht nur eine, sondern zwei Ausstellungen von Janusz Walentynowicz.

Die Überschrift „Hjemme igen/ Coming Home“ bezieht sich darauf, dass 25 Jahre verstrichen sind, seit der Künstler das letzte Mal in Dänemark ausgestellt hat. Mehrere Themen, mit denen er sich in seinen



Janusz Walentynowicz: "Armed Men", 2002, 51 x 51 x 31.5 cm

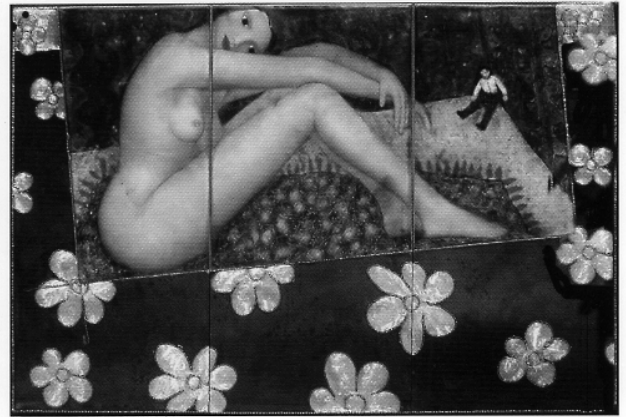
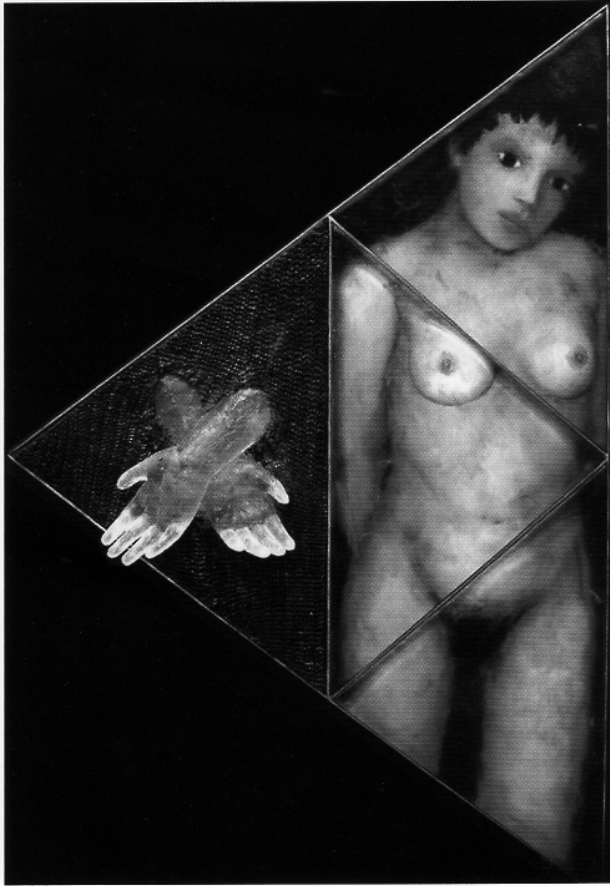


Janusz Walentynowicz: "Purse with Gun", 2002, kilncast glass, 22.5 x 22.5 x 8.5 cm

glass! There is, for example, the family set for Dad, the colorful guns for children, and the elegant light version for Mom. There is even a glass case with a gun. It is entitled Rage Aid emergency help for a sudden outburst of anger. And not to forget: a glass bible with a cross also holding a gun.

"If we consider how many

people have been murdered for their beliefs ..." says Walentynowicz who shows, in addition to weapons, three-dimensional portraits of Gandhi, Luther King, Kennedy, and Lincoln who were all shot. "Weapons do not always save lives. That's why the discussion about self-defense is not yet at an end," Walentynowicz declares.



Janusz Walentynowicz: "Purple Rug", 2000, kilncast glass, welded steel, oil paint, 120 x 180 cm



Janusz Walentynowicz: "Red Room", 1998, kilncast glass, welded steel, oil paint
Janusz Walentynowicz: "The Promise", 118 x 80 cm



Janusz Walentynowicz: "Seated I", 2001, 76,5 x 111,5 cm



Janusz Walentynowicz: "Seated II", 2001, 76,5 x 111,5 cm

Skulpturen und Werken befasst, beruhen auf Erlebnisse seiner Kindheit und des Erwachsenenlebens.

Janusz Walentynowicz's Werke sind von großer Spannweite. Er arbeitet oft mit sehr großen Formaten und kombiniert das Glas auch mit anderen Materialien.

Frauen sind oft Thema in seinen Arbeiten. In zwei Meter hohen, dreidimensionalen Säulen in gegossenem Glas steht eine Frauengestalt mit und ohne Kleider. Der Künstler arbeitet – wie ein Bronze-Gießer – mit „cire perdue“- oder „lost wax“-Techniken. Die Figuren entstehen in

Coming Home

Glasmuseet Ebeltoft is showing not one, but two exhibitions of work by Janusz Walentynowicz. The title Hjemme igen/Coming Home refers to the fact that it has been twenty-five years since the

artist last exhibited in Denmark. Several themes running through his works have to do with his experiences as a child and adult.

Walentynowicz's works have a great range. He often works on a large scale and combines glass with other materials. Women are a fre-

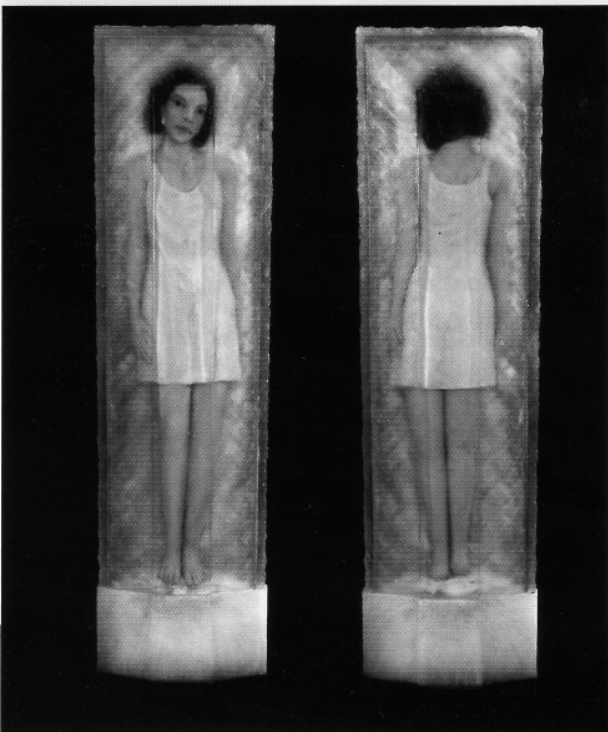


Janusz Walentynowicz: "Self Portrait", 1998, kilncast glass, welded steel, oil paint, 95 x 82.5 cm

zwei Arbeitsgängen: einem für die Vorderseite und einem für die Hinterseite. Jeder Teil wird – „reverse paint“ – auf der hohlen Rückseite bemalt, mit Ölfarben. Wenn das Werk zusammengefügt ist, steht die Gestalt unglaublich lebendig vor uns.

quent subject of his works. Female figures with and without clothes stand in two-meter-high three-dimensional columns of cast glass. The artist works, like a bronze founder, with *cire perdue* or lost-wax techniques. He creates his figures in two phases: one element

Janusz Walentynowicz: "Amy in light blue dress" (front and back view), 2006, cast glass, steel, oil paint, 182 x 50 x 22 cm



Janusz Walentynowicz: "Dilemma", 2003, cast glass, steel

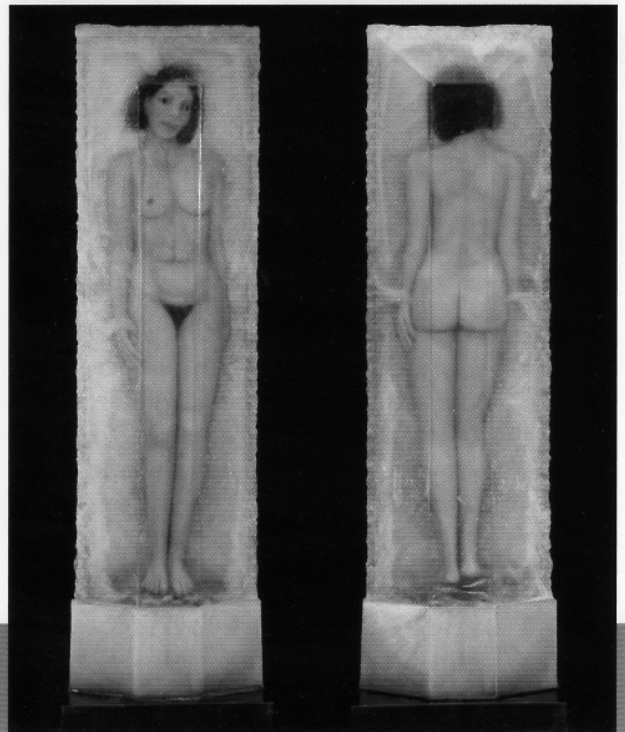
Was will uns der Künstler mit seinen Skulpturen sagen? Janusz Walentynowicz erklärt: „Die Frauengestalt ist hinter Glas in ihrer eigenen Welt. Ihr ausdrucksvoller Blick ist manchmal herausfordernd, vielleicht ein bisschen vorwurfsvoll, in sich gekehrt oder leer. Ihre eigene Welt erfassen wir als Zuschauer nur von außen. Das Glas wirkt wie eine Barriere, die es verunmöglicht, an ihrer persönlichen Welt teilzunehmen. Sie birgt ein Geheimnis, eine Wahrheit, die sie nicht einmal selber formulieren kann – eine Wahrheit/Geheimnis, das wir nie entschlüsseln können.“

Wie schon erwähnt, sind Ja-

for the front and one for the back. He paints on the back of the hollow glass of each piece with oils. Assembled, the figure seems to stand in front of us, incredibly alive.

What is the artist trying to tell us with his sculptures? Janusz Walentynowicz explains: "The female figure behind glass is in her own world. Her expression is sometimes challenging, perhaps a bit reproachful, introspective, or empty. We viewers perceive her world only from the outside. The glass acts like a barrier keeping us from partaking in her personal world. She harbors a secret, a truth, which

Janusz Walentynowicz: "Amy in the nude" (front and back view), 2006, cast glass, steel, oil paint



nuszs Arbeiten von großer Spannweite: Die Ausstellung umfasst auch eine Gruppe von stehenden Frauenfiguren in einzigartiger rotgoldener Farbe, teilweise wie ein Puzzlespiel aufgebaut, mit Titeln wie „Lise“, „Woman in Motion“ und „Woman with Child“. Janusz kommentiert diese Figuren wie folgt: „In unserem Lebensverlauf erleben wir Schmerz, Trauer und Freude. Wir werden alle mehr oder weniger von Menschen in unserem Leben geprägt sowie von Ereignissen, denen wir ausgesetzt sind. Jeder Mensch wird auf diese Weise in einem Lebensverlauf von solchen „Bausteinen“ oder „Teilen“ aufgebaut, die so die individuelle Persönlichkeit ausmachen. Oft bilden diese Bausteine keine Ganzheit, sondern jeder muss so gut wie es geht, mit dem Leben was ihm zugeteilt ist und versuchen, damit ein Gleichgewicht zu finden.“

In dieser retrospektiven Ausstellung sehen wir mehrere wuchtige, schwere Ketten aus gegossenem Glas. Sie haben alle gemeinsam, dass ein Glied aufgebrochen ist. Janusz schuf diese Serie im Jahr 2001 nach dem Terroranschlag in New York. „Die Welt hat sich geändert; neue und mächtige Kräfte wurden entfesselt. Wenn wir uns in dieser neuen Welt orientieren wollen, ist es nicht leicht herauszufinden, was diesen neuen Kräften zugrunde liegt. Bin Laden? Bush? Islam? Terror? Widersprüchliche Ideologien, Ansichten und Furcht! Alles schafft Ungewissheit und Ratlosigkeit. – Etwas ist entfesselt worden, aber was?“, fragt Janusz Walentynowicz und stellt fest, dass jeder zu diesen starken Kräften Stellung nehmen muss.

Dagmar Brendstrup
Leitende Direktorin Glasmuseum
Ebeltoft, Dänemark

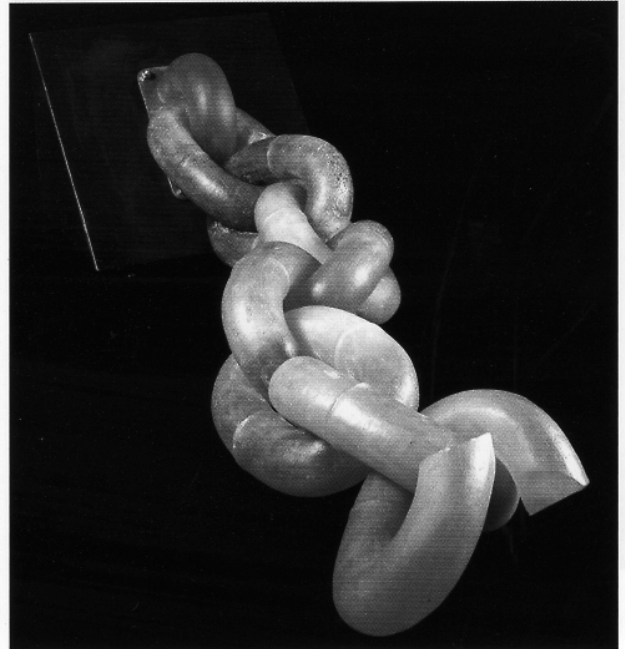
she cannot even articulate herself, a truth or secret that we will never decipher:

As mentioned above, Walentynowicz's works have a great range. The exhibition also includes a group of standing female figures in a unique reddish gold hue, in part set up like a puzzle. They have titles such as Lise, Woman in Motion, and Woman with Child. Walentynowicz explains the figures like this: "In the course of our lives, we experience pain, sorrow, and joy. We are all more or less formed by the people in our lives as well as the events we are subjected to. Every human being consists of such 'building blocks' or 'parts' that make up the individual personality. Often these building blocks don't form a whole. Everyone has to live as well as possible with that which he has been allotted and to try to find a balance.

In this retrospective, we see several heavy massive chains of cast glass. Each has one broken link. Walentynowicz created this series in 2001 after the terrorist attack in New York. "The world has changed; new and powerful forces were unleashed. If we want to orient ourselves in this new world, it's not easy to discover what is behind these new forces. Bin Laden? Bush? Islam? Terror? Contradictory ideologies, views, and fear! Everything creates uncertainty and helplessness. Something has been unleashed, but what?" Janusz Walentynowicz asks and emphasizes that everyone has to determine their own position regarding these strong forces.

Dagmar Brendstrup
Executive Director, Glasmuseet
Ebeltoft, Denmark

Translated from German by
Claudia Lupri



Janusz Walentynowicz: "Chain", 2003, cast glass, steel, 42 x 35 x 195 cm

Janusz Walentynowicz

Janusz Walentynowicz was born in Poland in 1956. He was four years old when his parents fled to Denmark to escape communism. His father was a fisherman who drowned and left behind the small Janusz with his mother and sister.

Teacher and glassmaker Niels Helledie first awakened his interest in art. After a few years of working as a self-taught ceramist, he enrolled in the Skole for Brugskunst (today Danmarks Designskole) in Copenhagen. In 1982 Joel Philip Myers (professor in the department of glass at Illinois State University) took him to the States to study. Today Walentynowicz lives and works most of the time in Illinois, USA. Three months of every summer; however, he spends in his house in Skagen on the northernmost tip of Denmark. Here he refuels, sketches, paints, and gathers inspiration for new glass works. Janusz Walentynowicz's works are represented in several museums in Europe and the USA.

Exhibitions:

Feb 9–May 28 "Coming Home" at Glasmuseum Ebeltoft, Denmark, www.glasmuseet.dk/English/Exhibitions
Feb 9–May 28 "Guns Save Life" at Glasmuseum Ebeltoft, Denmark, www.glasmuseet.dk/English/Exhibitions

Exhibition catalogue:

Coming Home – Janusz Walentynowicz – DKK 100,-

